



Rapport financier 2010



## *Petits moyens, grands effets*

L'EPER est l'œuvre d'entraide des Eglises protestantes de Suisse. Elle s'engage en faveur d'un monde plus humain et plus juste. L'EPER fournit une aide à la survie et une aide d'urgence. Elle contribue à réduire les causes de la faim, de l'injustice et de la misère, en Suisse comme à l'étranger. La dignité de chaque être humain est au centre de son engagement en faveur des groupes de population les plus socialement défavorisés. La dignité est le fondement des droits humains universels et elle se manifeste aux chrétiens dans le message de l'amour du prochain de l'Evangile. Dans son travail, l'EPER recherche la proximité avec les personnes. Ses collaboratrices et ses collaborateurs entretiennent un dialogue avec les bénéficiaires, les organisations partenaires, les donateurs institutionnels et privés, les membres des Eglises cantonales réformées et le grand public. Les principaux critères d'un travail professionnel orienté sur les résultats sont : les compétences professionnelles des collaborateurs, la réalisation des objectifs des projets, l'impact réel ainsi que le contrôle du déroulement du projet et de son financement.

**D'un point de vue thématique, l'EPER concentre ses activités sur les thèmes prioritaires suivants :**

### **A l'étranger**

- Développement et coopération, axés prioritairement sur le développement des communautés rurales ainsi que sur les contributions à la promotion de la paix et à la résolution de conflits
- Aide humanitaire
- Entraide des Eglises

### **En Suisse**

- Intégration sociale des personnes socialement défavorisées
- Défense des droits des personnes socialement défavorisées

L'EPER soutient les personnes concernées en fonction de leurs ressources et de leurs besoins, et conçoit ses projets en collaboration avec elles.

L'EPER travaille uniquement avec des organisations partenaires locales. Des collaborateurs locaux sont recrutés pour les postes au sein des bureaux de coordination sur place. A titre exceptionnel, du personnel expatrié peut être envoyé à l'étranger.



<i>Page</i>	<i>Chapitre</i>
<b>4</b>	1 Remarques générales concernant les comptes annuels
<b>5</b>	2 Bilan
<b>6</b>	3 Compte d'exploitation
<b>8</b>	4 Provenance et affectation des moyens
<b>9</b>	5 Flux de fonds
<b>10</b>	6 Tableau de variation du capital
<b>11</b>	7 Annexe aux comptes annuels
<b>11</b>	7.1 Principes relatifs à la présentation des comptes
<b>11</b>	7.2 Principes d'établissement du bilan et d'évaluation
<b>12</b>	7.3 Explications du bilan
<b>15</b>	7.4 Explications concernant le compte d'exploitation
<b>17</b>	7.5 Frais liés aux projets par type de prestations
<b>18</b>	7.6 Autres données
<b>19</b>	8 Rapport de performance
<b>23</b>	9 Contributions des Eglises 2010
<b>24</b>	10 Rapport de révision
<b>25</b>	11 Organes
<b>26</b>	12 Organigramme
<b>27</b>	13 Remerciements

IMPRESSUM  
 Responsable d'édition :  
 Direction  
 Rédaction :  
 Susanne Stahel,  
 Corina Bosshard,  
 Christa Boesinger,  
 Joëlle Herren,  
 Christina Wallat  
 Traduction française :  
 Sandra Först  
 Finances :  
 Franz Kurer  
 Gabriela Lopez  
 Graphisme :  
 Herzog Design, Zurich  
 Production :  
 Ruedi Lüscher  
 Prépresse :  
 Koch & Huber GmbH  
 Impression :  
 Buchmann Druck AG  
 Tirage :  
 1000 exemplaires pour  
 la version allemande  
 400 exemplaires pour  
 la version française

# 1 Remarques générales concernant les comptes annuels

**L'EPER a obtenu d'excellents résultats en 2010. Les recettes provenant de dons et de legs se sont élevées à CHF 26,9 millions, soit 19% de plus que l'année précédente. Les recettes totales – incluant non seulement les dons, mais également les contributions des Eglises, de la Chaîne du Bonheur, de la Confédération, des cantons et des communes, ainsi que le produit des prestations – ont atteint CHF 61,8 millions, un résultat inégalé depuis 2005, année marquée par des dons importants à la suite du tsunami.**

CHF 61,8 millions, ont elles aussi été nettement supérieures à celles de 2009 (CHF 52,9 millions). Sur ce montant, CHF 20,4 millions (CHF 19,9 millions en 2009) étaient destinés au travail de développement et coopération et à l'entraide des Eglises, CHF 13,2 millions (CHF 4,8 millions en 2009) à l'aide humanitaire, et CHF 18,3 millions (CHF 17,8 millions) au travail en Suisse. CHF 9,8 millions (CHF 10,4 millions en 2009) ont en outre été versés à l'EPER sans attribution à un domaine particulier. Dans le cadre d'un appel d'offres public, l'EPER a obtenu en 2010 un mandat de la Direction du développement et de la coopération (DDC) : un projet de développement des communautés rurales en Azerbaïdjan, pour un volume total de CHF 2,1 millions sur une durée de trois ans.

## Dépenses

En 2010, l'EPER a fourni des prestations pour un montant total de CHF 55,7 millions (CHF 55,5 millions en 2009). Les dépenses représentées par le travail de développement et coopération, ainsi que l'entraide des Eglises, de CHF 21,9 millions, ont été inférieures à 2009 (CHF 23,1 millions). En revanche, celles liées au travail humanitaire ont nettement augmenté (CHF 6,6 millions contre CHF 5 millions en 2009). Quant aux charges induites par le travail en Suisse, elles ont atteint CHF 19,3 millions, soit légèrement plus qu'en 2009 (CHF 19 millions).

En baisse de 5,5% par rapport à 2009, les dépenses d'administration et de communication se sont élevées à CHF 7,1 millions. Ceci correspond à 12,8% (13,6% en 2009) des dépenses totales, soit un pourcentage nettement inférieur à la limite supérieure stratégique de 15% fixée par le Conseil de fondation, ainsi qu'à la moyenne de 22% calculée par le ZEWO sur la base des résultats de 180 organisations à but non lucratif. Les frais de communication et de recherche de fonds se sont élevés à CHF 4,3 millions (CHF 4,2 millions en 2009), soit 7,7% (7,5% en 2009) des charges totales.

## Produit financier

L'année boursière 2010 a été plutôt mitigée. En outre, les placements en devises étrangères ont connu de fortes pertes, dues aux cours du change. L'EPER poursuivant dans l'ensemble une politique de placement plutôt conservatrice et ayant uniquement investi des montants modestes en devises étrangères en 2010, elle n'a été touchée que dans une moindre mesure par les chutes des cours du dollar US et de l'euro. Alors qu'en 2009, les placements de capitaux ont engendré un résultat de CHF 1,9 millions, l'année 2010 a été plus modeste, avec un produit financier de CHF 0,15 millions. Ce résultat reste néanmoins réjouissant au vu du contexte actuel difficile.

## Recettes

Ces dons supérieurs à la moyenne s'expliquent par les terribles catastrophes humanitaires en Haïti et au Pakistan. Sur les CHF 26,9 millions de dons totaux (CHF 22,6 millions en 2009), CHF 6,7 millions (CHF 2,1 millions en 2009) étaient ainsi destinés à l'aide humanitaire.

Les recettes totales, d'un montant de

## 2 Bilan

	Annexe	31.12.10 CHF	31.12.09 CHF
<b>ACTIFS</b>			
Liquidités	7.3.1	22'900'972	12'383'172
Titres	7.3.2	22'722'094	26'553'753
Créances	7.3.3	4'847'595	4'989'064
Actifs transitoires		127'057	64'775
<b>Total des actifs circulants</b>		<b>50'597'718</b>	<b>43'990'764</b>
Immobilisations corporelles	7.3.4	4'981'167	5'312'593
Placement des capitaux	7.3.5	921'729	894'802
<b>Total des actifs immobilisés</b>		<b>5'902'896</b>	<b>6'207'395</b>
Biens immobiliers affectés	7.3.6	2'256'083	2'306'083
<b>Total des placements affectés</b>		<b>2'256'083</b>	<b>2'306'083</b>
<b>Total des actifs</b>		<b>58'756'697</b>	<b>52'504'242</b>
<b>PASSIFS</b>			
Engagements de livraisons et prestations	7.3.7	791'947	1'438'993
Autres engagements	7.3.8	1'403'192	1'129'555
Passifs transitoires	7.3.9	1'227'078	2'056'619
<b>Total du capital étranger à court terme</b>		<b>3'422'217</b>	<b>4'625'167</b>
Emprunts	7.3.10	1'000'000	0
Provisions	7.3.11	134'155	414'371
<b>Total du capital étranger à long terme</b>		<b>1'134'155</b>	<b>414'371</b>
<b>Total du capital du fonds affecté</b>		<b>40'686'810</b>	<b>34'010'567</b>
Capital de la fondation		200'000	200'000
Capital libre généré		10'254'137	10'151'727
Réserve de fluctuation de titres	7.3.12	3'000'000	3'000'000
Excédent des produits		59'378	102'410
<b>Total du capital de l'organisation</b>	7.3.13	<b>13'513'515</b>	<b>13'454'137</b>
<b>Total des passifs</b>		<b>58'756'697</b>	<b>52'504'242</b>

### 3 Compte d'exploitation

	Annexe	2010 CHF	2009 CHF
<b>RECETTES TRAVAIL EN SUISSE</b>			
Dons affectés		2'514'027	2'421'489
Legs affectés		248'096	120'961
Contributions diverses organisations	7.4.1	1'888'971	2'226'172
Contributions Confédération/cantons/communes		2'996'794	3'606'696
Recettes issues de prestations	7.4.2	10'656'343	9'433'633
<b>Total travail en Suisse</b>		<b>18'304'231</b>	<b>17'808'951</b>
<b>RECETTES TRAVAIL À L'ÉTRANGER</b>			
Dons affectés		9'714'648	9'773'128
Dons aide humanitaire		6'687'726	2'052'124
Legs affectés		115'222	26'012
Contributions diverses organisations	7.4.3	11'002'185	7'298'043
Contributions Confédération/cantons/communes	7.4.4	5'950'060	5'382'265
Autres recettes	7.4.5	166'871	207'973
<b>Total travail à l'étranger</b>		<b>33'636'712</b>	<b>24'739'545</b>
<b>RECETTES EPER EN GÉNÉRAL</b>			
Dons libres		6'154'302	5'868'513
Legs libres		1'462'437	2'288'589
Contributions des Eglises soutenant l'EPER		2'219'880	2'219'804
<b>Total recettes EPER en général</b>		<b>9'836'619</b>	<b>10'376'906</b>
<b>TOTAL DES RECETTES</b>		<b>61'777'562</b>	<b>52'925'402</b>
<b>DÉPENSES TRAVAIL EN SUISSE <sup>1)</sup></b>			
Conseil juridique aux requérants d'asile		2'212'040	2'301'788
Représentation des œuvres d'entraide lors des auditions de requérants d'asile		1'034'493	1'503'686
Conseil juridique aux personnes socialement défavorisées		537'217	524'852
<b>Paidoyer en faveur des personnes socialement défavorisées</b>		<b>3'783'750</b>	<b>4'330'326</b>
Intégration dans le monde du travail		4'869'609	4'376'947
Programmes d'occupation (structures de jour)		1'403'637	1'196'662
Logement et hébergement		1'983'844	1'899'238
Cours de langue		1'933'399	1'924'282
Interprétation et médiation interculturelle		2'397'459	2'232'599
Prise en charge précoce des jeunes enfants et formation des adultes		279'398	230'495
<b>Intégration sociale</b>		<b>12'867'347</b>	<b>11'860'223</b>
<b>Divers projets et contributions projets</b>		<b>568'374</b>	<b>669'387</b>
<b>Total des dépenses projets en Suisse</b>		<b>17'219'471</b>	<b>16'859'937</b>
Suivi des projets et travail de fond		2'078'175	2'183'201
<b>Total des dépenses travail en Suisse</b>		<b>19'297'646</b>	<b>19'043'138</b>
<b>DÉPENSES TRAVAIL D'INFORMATION EN SUISSE</b>			
Projets d'information en Suisse		808'864	790'068
<b>Total travail d'information en Suisse</b>		<b>808'864</b>	<b>790'068</b>

	Annexe	2010 CHF	2009 CHF
<b>DÉPENSES TRAVAIL À L'ÉTRANGER 1)</b>			
Développement des communautés rurales		10'578'251	11'884'129
Promotion de la paix et résolution de conflits		2'382'421	2'884'203
Divers projets de développement et coopération		2'542'772	1'678'485
<b>Développement et coopération</b>		<b>15'503'444</b>	<b>16'446'817</b>
<b>Entraide des Eglises</b>		<b>1'855'907</b>	<b>2'028'665</b>
<b>Total des dépenses projets à l'étranger (hors aide humanitaire)</b>		<b>17'359'351</b>	<b>18'475'482</b>
Projets et réseaux internationaux		882'622	874'836
Suivi des projets et travail de fond		3'610'393	3'700'245
<b>Total des dépenses travail à l'étranger (hors aide humanitaire)</b>		<b>21'852'366</b>	<b>23'050'563</b>
Projets d'aide humanitaire		6'219'508	4'540'505
Suivi des projets et travail de fond		362'402	491'348
<b>Total des dépenses aide humanitaire</b>		<b>6'581'910</b>	<b>5'031'853</b>
<b>Total des dépenses travail à l'étranger</b>		<b>28'434'276</b>	<b>28'082'416</b>
<b>ADMINISTRATION ET COMMUNICATION</b>			
Administration centrale		2'840'014	3'374'676
Communication (charges nettes)	7.4.6	1'018'655	1'132'771
Recherche de fonds	7.4.7	3'274'743	3'044'197
<b>Total administration et communication</b>	7.4.8	<b>7'133'412</b>	<b>7'551'644</b>
<b>TOTAL DES DÉPENSES LIÉES À L'APPORT DE PRESTATIONS</b>		<b>55'674'198</b>	<b>55'467'266</b>
<b>RÉSULTAT D'EXPLOITATION</b>		<b>6'103'364</b>	<b>-2'541'864</b>
Revenus liés aux placements de capitaux	7.4.9	771'626	1'902'036
Charges financières liées aux placements de capitaux	7.4.9	-622'346	-44'900
Résultat immobilier	7.4.10	175'977	1'187'423
Utilisation/dissolution (+) / constitution de réserves (-)	7.4.11	307'000	133'000
<b>RÉSULTAT ANNUEL AVANT RÉSULTAT DES FONDS</b>		<b>6'735'621</b>	<b>635'695</b>
Variation des fonds : hausse (-) baisse (+)		-6'676'243	566'715
<b>Total résultat des fonds</b>		<b>-6'676'243</b>	<b>566'715</b>
<b>RÉSULTAT ANNUEL AVANT ATTRIBUTION</b>		<b>59'378</b>	<b>1'202'410</b>
Utilisation (+) / attribution (-) réserve de fluctuation de titres	7.4.12	0	-1'100'000
<b>Total attribution</b>		<b>0</b>	<b>-1'100'000</b>
<b>RÉSULTAT ANNUEL (DÉFICIT - / EXCÉDENT +)</b>		<b>59'378</b>	<b>102'410</b>

1) Nouvelle répartition ; les chiffres 2009 ont été adaptés !

## 4 Provenance et affectation des moyens 2010

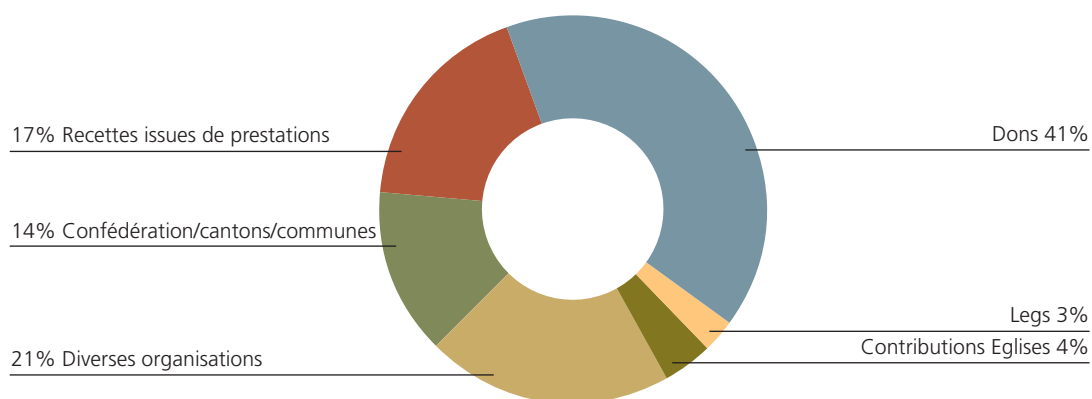
### PROVENANCE DES MOYENS POUR TOUTES LES ACTIVITÉS

	CHF	%
Dons	25'070'703	41%
Legs	1'825'755	3%
Contribution des Eglises	2'219'880	4%
Contributions de diverses organisations	12'891'156	21%
Contributions Confédération/cantons/communes	8'946'854	14%
Recettes issues de projets de prestations et produits divers	10'823'214	17%
<b>Total</b>	<b>61'777'562</b>	<b>100.0%</b>

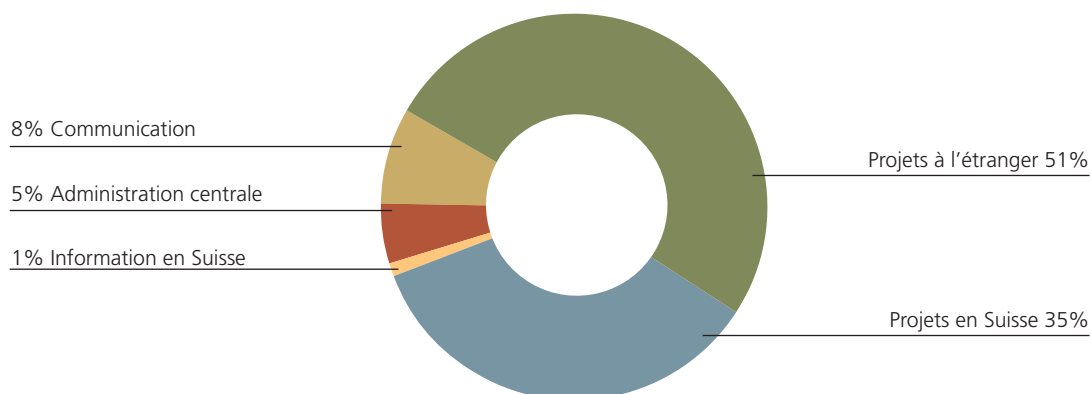
### AFFECTATION GLOBALE DES MOYENS

	CHF	%
Projets à l'étranger	28'434'276	51%
Projets en Suisse	19'297'646	35%
Travail d'information en Suisse	808'864	1%
Administration centrale	2'840'014	5%
Communication	4'293'398	8%
<b>Total</b>	<b>55'674'198</b>	<b>100.0%</b>

### PROVENANCE DES MOYENS POUR TOUTES LES ACTIVITÉS



### AFFECTATION GLOBALE DES MOYENS



## 5 Flux de fonds au 31 décembre

	2010 CHF	2009 CHF
<b>FLUX DE FONDS PROVENANT DE L'ACTIVITÉ D'EXPLOITATION</b>		
Résultat de l'exercice avant résultat des fonds	6'735'621	635'695
Amortissement des immobilisations corporelles	495'557	476'806
Réévaluation de l'actif immobilier	0	-646'676
Constitution (+) / dissolution (-) de provisions	-280'216	-596'347
Autres dépenses (+) / recettes (-)	5'806	-2'527
Augmentation (+) / diminution (-) titres	3'831'659	2'690'260
Augmentation (+) / diminution (-) créances	141'469	-733'620
Augmentation (+) / diminution (-) actifs transitoires	-62'282	59'815
Augmentation (+) / diminution (-) engagements financiers	-647'996	384'621
Augmentation (+) / diminution (-) autres engagements	274'587	-169'094
Augmentation (+) / diminution (-) passifs transitoires	-829'541	1'105'280
Augmentation (+) / diminution (-) emprunts	1'000'000	0
<b>Flux de fonds provenant de l'activité d'exploitation (cash-flow)</b>	<b>10'664'664</b>	<b>3'204'213</b>
<b>FLUX DE FONDS PROVENANT DE L'ACTIVITÉ D'INVESTISSEMENT</b>		
Investissements en placements financiers	-60'848	-17'924
Investissements en immobilisations corporelles	-116'630	-1'950'374
Désinvestissements en placements financiers	28'116	3'481
Désinvestissements en immobilisations corporelles	2'500	0
<b>Flux de fonds provenant de l'activité d'investissement</b>	<b>-146'864</b>	<b>-1'964'817</b>
<b>Flux de fonds provenant de l'activité de financement</b>	<b>0</b>	<b>0</b>
<b>FLUX DE FONDS - LIQUIDITÉS</b>	<b>10'517'800</b>	<b>1'239'396</b>
<b>VARIATION DES LIQUIDITÉS DU FLUX DE FONDS</b>		
Situation initiale des liquidités du flux de fonds (01.01.)	12'383'172	11'143'776
Situation à la clôture des liquidités du flux de fonds (31.12.)	22'900'972	12'383'172
<b>Flux de fonds</b>	<b>10'517'800</b>	<b>1'239'396</b>

Composition des liquidités du flux de fonds : voir annexe 7.3.1

Méthode appliquée : mode de calcul indirect

## 6 Tableau de variation du capital

Capital des fonds	Situation au 01.01.2010 CHF	Entrées 2010 CHF	Sorties 2010 CHF	Transferts/ dotations 2010 CHF	Situation au 31.12.2010 CHF
<b>ÉTRANGER</b>					
<b>Étranger (hors aide humanitaire)</b>	<b>18'900'694</b>	<b>20'609'515</b>	<b>-20'519'587</b>	<b>273'462</b>	<b>19'264'084</b>
Fonds des projets en Europe	2'404'520	2'139'506	-2'151'914	-96'901	2'295'211
Fonds des projets en Afrique	849'240	2'330'051	-2'424'842	27'651	782'100
Fonds des projets en Asie	929'141	1'028'389	-1'315'319	12'789	654'999
Fonds des projets en Amérique latine	539'681	685'424	-854'593	-33'866	336'647
Fonds des projets de parrainage	3'000'269	1'689'747	-1'948'560	44'283	2'785'738
Fonds d'organisations (DDC, PPP, etc.)	1'952'085	10'706'701	-10'346'669	30'059	2'342'175
Fonds thématiques (paix, santé, lèpre / sida, etc.)	3'475'605	385'658	-193'332	174'928	3'842'859
Fonds du travail général à l'étranger	5'750'154	1'644'040	-1'284'358	114'520	6'224'355
<b>Aide humanitaire à l'étranger</b>	<b>5'904'075</b>	<b>12'965'094</b>	<b>-6'914'138</b>	<b>132'653</b>	<b>12'087'684</b>
Fonds d'organisations (Chaîne du Bonheur, aide humanitaire DDC, etc.)	-1'482'343	6'245'544	-4'430'393	3'823	336'631
Fonds aide humanitaire à l'étranger	7'386'418	6'719'550	-2'483'745	128'830	11'751'052
<b>Total fonds projets étranger</b>	<b>24'804'769</b>	<b>33'574'609</b>	<b>-27'433'726</b>	<b>406'115</b>	<b>31'351'768</b>
<b>SUISSE</b>					
Fonds des projets en Suisse	2'346'847	2'157'694	-2'028'737	100'000	2'575'805
Fonds du travail général en Suisse	3'212'869	636'559	-613'985	-200'000	3'035'442
Fonds d'organisations et des pouvoirs publics	761'452	3'981'498	-3'767'125	0	975'825
Fonds aide humanitaire en Suisse	249'549	0	-3'650	0	245'899
<b>Total fonds projets en Suisse</b>	<b>6'570'717</b>	<b>6'775'751</b>	<b>-6'413'496</b>	<b>-100'000</b>	<b>6'832'972</b>
<b>Fonds divers</b>	<b>35'520</b>	<b>2'311'570</b>	<b>-2'333'757</b>	<b>885</b>	<b>14'217</b>
<b>Fonds innovation</b>	<b>2'599'561</b>	<b>0</b>	<b>-361'708</b>	<b>250'000</b>	<b>2'487'853</b>
<b>CAPITAL DES FONDS AVEC AFFECTATION</b>	<b>34'010'567</b>	<b>42'661'930</b>	<b>-36'542'687</b>	<b>557'000</b>	<b>40'686'810</b>
<b>Hausse</b>					<b>6'676'243</b>
<b>Capital de l'organisation</b>					
Capital de la fondation	200'000	0	0	0	200'000
Capital libre généré	10'254'137	59'378	0	0	10'313'515
Réserve de fluctuation de valeur	3'000'000	0	0	0	3'000'000
<b>CAPITAL DE L'ORGANISATION</b>	<b>13'454'137</b>	<b>59'378</b>	<b>0</b>	<b>0</b>	<b>13'513'515</b>

Le tableau de variation du capital présente l'évolution de chaque fonds et de chaque composante du capital libre, répartis selon les facteurs «Entrées», «Sorties» et «Transferts/dotations».

## 7 Annexe aux comptes annuels

### 7.1 PRINCIPES RELATIFS À LA PRÉSENTATION DES COMPTES

#### Base de la présentation des comptes

La présentation des comptes de l'EPER (Entraide Protestante Suisse) est conforme aux recommandations relatives à la présentation des comptes (Swiss GAAP RPC), à la législation suisse, à ses statuts ainsi qu'aux directives du ZEWO. Les comptes annuels présentent la situation de la fortune, des finances et des revenus. Ils sont présentés en francs suisses.

L'EPER est une fondation de droit suisse.

#### Présentation du compte d'exploitation

La présentation du compte d'exploitation a été modifiée. Désormais, les dépenses pour les projets en Suisse et à l'étranger sont présentées par thèmes prioritaires stratégiques. Les chiffres 2009 ont été adaptés en conséquence. La présentation des recettes sera quant à elle modifiée en 2011, les conditions techniques de comptabilité devant être créées au préalable. Les recettes issues de prestations ont également été adaptées dans l'annexe (voir 7.4.2) et sont désormais présentées par thèmes prioritaires stratégiques et par régions.

#### Cercle et principes de consolidation

L'association pour la promotion de l'EPER ayant été dissoute au 30 novembre 2009 et transférée à la Fondation de l'œuvre d'entraide des Eglises protestantes de Suisse à valeur comptable, il n'est plus nécessaire d'élaborer de comptes annuels consolidés en 2010.

Les comités cantonaux de l'EPER dépendent des Eglises membres de la Fédération des Eglises protestantes de Suisse (FEPS), et par conséquent ne sont pas consolidés. Les bureaux de coordination de l'EPER dans les pays d'intervention dépendent directement de l'EPER. Etant donné leur importance moindre du point de vue quantitatif, ils ne sont pas consolidés.

#### Organisations proches

Sont considérées comme proches les organisations suivantes : Fédération des Eglises protestantes de Suisse (FEPS), Pain pour le prochain, Alliance Sud, Association Casa Locarno, fondation de prévoyance en faveur du personnel de l'EPER. Il n'y a pas eu de transaction contraire aux conditions usuelles du marché.

#### Analyse des risques

Le Conseil de fondation de l'EPER a émis une directive et des principes de gestion des risques, et chargé la direction d'effectuer une analyse des risques au moins une fois par an. Le système de gestion des risques permet non seulement de reconnaître et d'analyser précocement les risques, mais également de prendre des mesures en conséquence. Le processus d'évaluation des risques exige une saisie et une évaluation systématiques des risques, leur priorisation, l'analyse des influences et la surveillance des mesures afin d'éviter ou de minimiser les risques. Ces derniers sont synthétisés dans une matrice de contrôle des risques.

### 7.2 PRINCIPES D'ÉTABLISSEMENT DU BILAN ET D'ÉVALUATION

#### Titres

Les titres indiqués dans le bilan sont à la valeur du cours du jour.

#### Immobilisations corporelles

Les autres immobilisations corporelles sont comptabilisées sur la base des frais d'acquisition minorés des amortissements. La limite d'activation est de CHF 3000.

L'amortissement est linéaire sur la durée suivante :

Terrains et bâtiments	50 ans
Transformations par les locataires des locaux situés à la Seminarstrasse 28, Zurich	15 ans
Autres immobilisations corporelles	2-5 ans

#### Placements de capitaux

Les placements de capitaux concernent des participations/parts à des projets avec des organes porteurs mixtes. En cas d'existence d'un marché qui détermine la valeur commerciale de ces participations/parts, ces dernières sont comptabilisées à la valeur du cours du jour. Dans le cas contraire, elles sont indiquées sur la base des frais d'acquisition minorés des corrections de valeur nécessaires.

#### Provisions et corrections de valeur

Les provisions sont constituées pour les engagements juridiques et effectifs existants ou attendus. Le montant des provisions se fonde sur l'évaluation du Conseil de fondation et correspond aux dépenses futures escomptées à la date de clôture du bilan.

Les corrections de valeur sont constituées pour tous les risques identifiables et figurent dans les actifs, sous un poste de correction.

#### Autres actifs / autre capital étranger à court et long termes

Sauf indication contraire, le bilan des autres actifs et des autres capitaux étrangers à court et long termes est établi sur la base des valeurs nominales, minorées des éventuelles corrections de valeur requises.

#### Institutions de prévoyance

Selon la LPP, un plan de prévoyance sous le régime de la primauté doit exister auprès d'une fondation collective indépendante pour la prévoyance professionnelle. Les charges totales de prévoyance de l'employeur se limitent aux cotisations selon chiffre 7.3.14 des fondations de prévoyance. A l'élaboration des comptes annuels, la fondation collective présentait un taux de couverture positif d'après un bilan non vérifié. Aucune mesure d'assainissement n'a dû être prise.

La fondation de prévoyance en faveur du personnel est une fondation qui offre ses prestations uniquement aux collaborateurs de l'EPER. La fondation de l'EPER n'a aucun droit à des surdotations ni à aucune autre prestation de la fondation de prévoyance en faveur du personnel.

Ainsi, selon l'estimation de l'EPER au 31.12.2010, aucun bénéfice ne découle de surdotations des deux fondations. Il n'existe aucune réserve de cotisations d'employeur.

## 7.3 EXPLICATIONS DU BILAN

### 7.3.1 Liquidités

Les liquidités comprennent les encaisses, les avoirs de chèques postaux et les avoirs bancaires.

7.3.2 Titres	31.12.2010	31.12.2009
	CHF	CHF
Obligations en CHF	16'424'120	20'712'782
Obligations en devises étrangères	968'291	1'159'911
Actions Suisse et étranger	5'329'683	4'681'060
<b>Total</b>	<b>22'722'094</b>	<b>26'553'753</b>

Le placement des titres est soumis à un règlement de placement qui peut être demandé si désiré. Le respect de ce règlement est contrôlé par la commission des finances du Conseil de fondation.

7.3.3 Créances	31.12.2010	31.12.2009
	CHF	CHF
Créances sur livraisons, prestations et engagements	3'775'374	3'188'671
moins les corrections de valeur	-30'000	-40'000
Autres créances à court terme envers des tiers	243'068	485'062
Autres créances à court terme envers des organisations proches	846'860	1'164'230
Autres créances à court terme envers des services de l'Etat	12'293	191'101
<b>Total</b>	<b>4'847'595</b>	<b>4'989'064</b>

Le poste créances sur livraisons, prestations et engagements contient les créances liées à des promesses de soutien de projets de diverses organisations (telles que l'Eglise évangélique vaudoise, l'ODM, les Eglises cantonales, etc.), ainsi que les créances sur les livraisons effectuées (vente de produits) et les prestations apportées (dans le cadre de projets).

7.3.4 Immobilisations corporelles	Situation	Entrées	Sorties	Reclassification	Situation
<b>Valeurs d'acquisition ou valeurs brutes actuelles</b>	01.01.2009				31.12.2009
	CHF	CHF	CHF	CHF	CHF
Terrains et bâtiments	2'601'679	1'278'121 <sup>1)</sup>	0	0	3'879'800
Installations en construction	596'217	0	0	-596'217	0
Investissements dans des objets de location	0	770'633	0	596'217	1'366'850
Autres immobilisations corporelles	599'713	548'295	0	0	1'148'008
<b>Total</b>	<b>3'797'609</b>	<b>2'597'049</b>	<b>0</b>	<b>0</b>	<b>6'394'658</b>

#### Amortissements cumulés

Terrains et immeubles	-309'000	-51'500	0	0	-360'500
Investissements dans des objets locatifs	0	-108'656	0	0	-108'656
Autres immobilisations corporelles	-346'259	-266'650	0	0	-612'909
<b>Total</b>	<b>-655'259</b>	<b>-426'806</b>	<b>0</b>	<b>0</b>	<b>-1'082'065</b>
<b>Valeur comptable nette</b>	<b>3'142'350</b>	<b>2'170'243</b>	<b>0</b>	<b>0</b>	<b>5'312'593</b>

<sup>1)</sup> Bien foncier sis à la Stampfenbachstr. 123 à Zurich ; dont CHF 631'446 activation de travaux d'assainissement complet et CHF 646'676 de revalorisation.

Valeurs d'acquisition ou valeurs brutes actuelles	01.01.2010				31.12.2010
	CHF	CHF	CHF	CHF	CHF
Terrains et bâtiments	3'879'800	22'829	0	0	3'902'629
Investissements dans des objets locatifs	1'366'850	10'228	0	0	1'377'078
Autres immobilisations corporelles	1'148'008	81'074	271'928	0	957'154
<b>Total</b>	<b>6'394'658</b>	<b>114'131</b>	<b>271'928</b>	<b>0</b>	<b>6'236'861</b>

#### Amortissements cumulés

Terrains et immeubles	-360'500	-77'200	0	0	-437'700
Investissements dans des objets locatifs	-108'656	-116'786	0	0	-225'442
Autres immobilisations corporelles	-612'909	-251'571	-271'928	0	-592'551
<b>Total</b>	<b>-1'082'065</b>	<b>-445'557</b>	<b>-271'928</b>	<b>0</b>	<b>-1'255'693</b>
<b>Valeur comptable nette</b>	<b>5'312'593</b>	<b>-331'426</b>	<b>0</b>	<b>0</b>	<b>4'981'167</b>

7.3.5 Placements des capitaux	31.12.2010	31.12.2009
	CHF	CHF
Participations/parts dans des projets avec organes porteurs mixtes :		
- TEXAID Recyclage textile SA <sup>1) 3)</sup> (125 actions nominatives à CHF 1000 = 8,34%)	125'652	125'652
- Genossenschaft Wohnstadt Basel <sup>3)</sup> (part sociale CHF 100 000)	100'000	100'000
- OIKOKREDIT coopérative œcuménique de développement <sup>4)</sup> (part sociale EUR 23 605 + USD 25 500)	58'832	67'875
- Fondation Max Havelaar <sup>3)</sup> (part au capital de la fondation CHF 16'667 = 16,67%)	1	1
- Claro fair trade AG <sup>4)</sup> (102 actions nominatives à CHF 316 = 0,75%)	16'116	16'116
- integrationBE AG <sup>3)</sup> , Berne (50 actions nominatives à CHF 500 payées à 50% = 25%)	1	1
- VONCERT responsAbility Media Development Fund <sup>4)</sup> (1000 part sociales à CHF 100)	111'900	109'800
<b>Total des participations/parts dans des projets avec organes porteurs mixtes</b>	<b>412'502</b>	<b>419'445</b>
Prêts à des tiers <sup>2)</sup>	2'597'454	2'948'502
Correction de valeur de prêts à des tiers	-2'597'454	-2'948'502
Prêts divers à des tiers et cautions	509'227	475'357
<b>Total des prêts</b>	<b>509'227</b>	<b>475'357</b>
<b>Total</b>	<b>921'729</b>	<b>894'802</b>

<sup>1)</sup> La valeur comptable de la participation à Texaid Recyclage SA inclut la part dans la Communauté de travail Texaid pour la collecte de vêtements d'œuvres d'entraide suisses, Schattdorf

<sup>2)</sup> Prêts à des organisations en Roumanie, au Kosovo, en Géorgie et en Moldavie pour le financement de projets de microcrédits.

<sup>3)</sup> Evalué à la valeur d'acquisition, moins les ajustements de valeur nécessaires.

<sup>4)</sup> Evalué au cours de change du jour.

7.3.6 Actifs immobilisés affectés	Situation	Entrées	Sorties	Situation
<b>Valeurs d'acquisition ou valeurs brutes actuelles</b>	01.01.2009			31.12.2009
	CHF	CHF	CHF	CHF
Terrains et bâtiments	2'541'083	0	0	2'541'083
<b>Amortissements cumulés</b>				
Terrains et bâtiments	-185'000	-50'000	-0	-235'000
<b>Valeur comptable nette</b>	<b>2'356'083</b>	<b>-50'000</b>	<b>0</b>	<b>2'306'083</b>

<b>Valeurs d'acquisition ou valeurs brutes actuelles</b>	01.01.2010			31.12.2010
	CHF	CHF	CHF	CHF
Terrains et bâtiments	2'541'083	0	0	2'541'083
<b>Amortissements cumulés</b>				
Terrains et bâtiments	-235'000	-50'000	-0	-285'000
<b>Valeur comptable nette</b>	<b>2'306'083</b>	<b>-50'000</b>	<b>0</b>	<b>2'256'083</b>

Bien immobilier légué à l'EPER avec une affectation spécifique. Il s'agit d'un bien immobilier commercial dont le produit net est utilisé pour financer des projets d'aide humanitaire.

7.3.7 Engagements liés à des livraisons et prestations	31.12.2010	31.12.2009
	CHF	CHF
Engagements liés à des livraisons et prestations	791'947	1'438'993
<b>Total</b>	<b>791'947</b>	<b>1'438'993</b>

7.3.8 Autres engagements	31.12.2010	31.12.2009
	CHF	CHF
Engagements envers des services de l'Etat et des assurances sociales	1'399'181	1'122'894
Divers engagements à court terme	0	1'700
Autres engagements	4'011	4'961
<b>Total</b>	<b>1'403'192</b>	<b>1'129'555</b>

7.3.9 Passifs de régularisation	31.12.2010	31.12.2009
	CHF	CHF
Régularisations sur paiements de projets	83'806	713'597
Régularisations sur soldes de congés/heures supplémentaires	738'577	686'010
Autres passifs de régularisation	404'695	657'012
<b>Total</b>	<b>1'227'078</b>	<b>2'056'619</b>

7.3.10 Prêts	31.12.2010	31.12.2009
	CHF	CHF
Prêt sans intérêt	1'000'000	0
<b>Total</b>	<b>1'000'000</b>	<b>0</b>

Prêt sans intérêt garanti par un donateur et pouvant être transformé en une donation ultérieurement.

7.3.11 Provisions	Situation 01.01.2010	Création	Utilisation	Dissolution	Situation 31.12.2010
	CHF	CHF	CHF	CHF	CHF
Provisions pour le Niger <sup>1)</sup>	307'000	0	0	307'000	0
Provisions pour locations <sup>2)</sup>	85'218	0	0	0	85'218
Provisions pour les obligations de pension en faveur des collaborateurs des bureaux de coordination à l'étranger	22'153	26'784	0	0	48'937
<b>Total</b>	<b>414'371</b>	<b>26'784</b>	<b>0</b>	<b>307'000</b>	<b>134'155</b>

<sup>1)</sup> Les engagements au Niger ont été réglés, les provisions restantes dissoutes et déposées dans le fonds du projet pour le Niger

<sup>2)</sup> Les provisions pour locations sont prévues pour des dommages ainsi que des frais de remise en état.

7.3.12 Réserve de fluctuation de titres	31.12.2010	31.12.2009
	CHF	CHF
Réserve de fluctuation de titres	3'000'000	3'000'000
<b>Total</b>	<b>3'000'000</b>	<b>3'000'000</b>

L'EPER crée une réserve de fluctuation de titres pour compenser les variations des taux de change sur les actifs immobilisés. Les dons ne peuvent pas être utilisés pour constituer cette réserve.

Ordre de grandeur cible et calcul de la réserve de fluctuation de titres

10% sur les obligations	1'739'200	2'187'300
30% sur les actions	1'598'900	1'404'300
Total de l'ordre de grandeur cible	3'338'100	3'591'600

Déficit de la réserve :	338'100	591'600
Réserve de fluctuation de titres existante en % de la situation du portefeuille de titres	13.2 %	11.3 %

### 7.3.13 Données concernant le capital de l'organisation

L'EPER (Entraide Protestante Suisse) est passée au 1<sup>er</sup> janvier 2004 du statut d'association à celui de fondation de droit suisse dotée d'un capital de fondation de CHF 200'000. Le capital de fondation a été versé par la Fédération des Eglises protestantes de Suisse, Berne. Les excédents de charges et de produits sont comptabilisés avec le capital libre.

### 7.3.14 Institutions de prévoyance

Bénéfice financier/ engagement financier et coûts de prévoyance	Sur/sous- dotation <sup>1)</sup> 31.12.2010	Part financière de l'organisation 31.12.2010		31.12.2009	Modification p. r. à l'année précédente	Montants limités à l'année en cours	Coûts de prévoyance 2010	Coûts de prévoyance 2009
	CHF	CHF	CHF	CHF	CHF	CHF	CHF	CHF
Fonds de prévoyance (fondation collective)	1'745'668	0	0	0	1'612'950	1'612'950	1'537'400	
Fonds de pré- voyance patronale	2'686'934	0	0	0	0	0	0	

<sup>1)</sup> Dernier bilan disponible révisé de la Fondation Abendrot et de la fondation de prévoyance patronale au 31.12.2009.

## 7.4 EXPLICATIONS CONCERNANT LE COMPTE D'EXPLOITATION

L'EPER n'a pas reçu de dons en nature significatifs cette année.

### 7.4.1 Contributions de diverses organisations pour les projets en Suisse

	2010	2009
	CHF	CHF
Contributions aux projets d'Eglises membres pour le travail auprès des réfugiés	602'503	617'844
Contributions aux projets de l'Aide suisse aux réfugiés	0	1'500
Produits Texaid	150'000	149'852
Contributions aux projets IntegrationBE AG	269'029	607'415
Contributions aux projets de diverses organisations	867'439	849'561
<b>Total</b>	<b>1'888'971</b>	<b>2'226'172</b>

### 7.4.2 Recettes issues de projets de prestations

Dans sa stratégie 2008-2012, l'EPER s'est fixé comme points forts stratégiques pour le travail en Suisse le « plaidoyer en faveur des personnes socialement défavorisées » et l'« intégration sociale ». Le tableau ci-après présente pour la première fois les recettes des prestations réparties par thème prioritaire stratégique et par région.

	AG/SO	BS/BL	Berne	Suisse orientale	ZH/SH	Suisse romande	2010 CHF	2009 CHF
							Total	Total
<b>Plaidoyer en faveur des personnes socialement défavorisées</b>	<b>54'671</b>	<b>35'577</b>	<b>0</b>	<b>78'642</b>	<b>25'563</b>	<b>576'918</b>	<b>771'371</b>	<b>495'422</b>
Conseil juridique aux requérants d'asile	19'900	35'577	0	78'642	25'563	0	159'752	120'840
Représ. des œuvres d'entraide lors des auditions d'asile	0	0	0	0	0	0	0	0
Plaidoyer p. pers. socialement défavorisées	34'701	0	0	0	0	576'918	611'619	374'582
<b>Intégration sociale</b>	<b>1'915'615</b>	<b>2'054'042</b>	<b>2'841'955</b>	<b>1'584'936</b>	<b>1'443'385</b>	<b>0</b>	<b>9'839'932</b>	<b>8'869'112</b>
Intégration dans le monde du travail	502'020	0	2'724'252	1'401'609	0	0	4'627'880	4'148'782
Programmes d'occupation (structures de jour)	0	100	0	44'800	1'370'838	0	1'415'738	1'271'997
Logement et hébergement	1'168'975	778'258	0	0	0	0	1'947'234	1'760'781
Cours de langue	0	0	117'703	134'887	68'620	0	321'210	341'067
Interprétation et médiation interculturelle	244'620	1'275'684	0	0	1'083	0	1'521'387	1'343'498
Prise en charge précoce des jeunes enfants et formation des adultes	0	0	0	3'640	2'843	0	6'483	2'986
<b>Divers projets et contributions</b>	<b>249</b>	<b>0</b>	<b>0</b>	<b>44'791</b>	<b>0</b>	<b>0</b>	<b>45'040</b>	<b>69'098</b>
Divers projets	249	0	0	44'791	0	0	45'040	69'098
<b>Total dépenses pour les projets en Suisse</b>	<b>1'970'535</b>	<b>2'089'619</b>	<b>2'841'955</b>	<b>1'708'368</b>	<b>1'468'948</b>	<b>576'918</b>	<b>10'656'343</b>	<b>9'433'633</b>

### 7.4.3 Contributions de diverses organisations pour les projets à l'étranger

	2010	2009
	CHF	CHF
Contributions Pain pour le prochain	3'191'279	3'353'951
Contributions Chaîne du Bonheur <sup>1)</sup>	5'857'403	2'349'071
Contributions Eglise évangélique vaudoise	362'475	383'348
Contributions Eglise évangélique des frères tchèques	103'567	0
Contributions Christian Aid	675'785	169'966
Contributions ACT	0	190'387
Contributions Fédération des femmes protestantes	140'000	140'000
Contributions Cotmep, Genève	263'211	94'507
Contributions de diverses organisations	408'465	616'813
<b>Total</b>	<b>11'002'185</b>	<b>7'298'043</b>

<sup>1)</sup> 2010, y c. avoirs restant des décomptes finaux.

### 7.4.4 Contributions Confédération/cantons/communes pour les projets à l'étranger

	2010	2009
	CHF	CHF
DDC Crédit-cadre	3'988'050	3'900'000
DDC Crédit-cadre pour l'Europe de l'Est	450'000	450'000
DDC Aide humanitaire	388'141	60'000
DDC Développement pays de l'Est et de la CEI	939'913	808'686
Contributions à divers projets Confédération/cantons/communes	183'956	163'579
<b>Total</b>	<b>5'950'060</b>	<b>5'382'265</b>

7.4.5 Autres recettes	2010	2009
	CHF	CHF
Recettes issues d'intérêts des microcrédits	166'871	207'973
<b>Total</b>	<b>166'871</b>	<b>207'973</b>

Les revenus nets des intérêts des microcrédits sont utilisés pour le financement d'autres projets.

7.4.6 Communication (charges nettes)	2010	2009
	CHF	CHF
Communication	1'195'269	1'289'350
Produits Communication <sup>1)</sup>	-176'614	-156'579
<b>Total net</b>	<b>1'018'655</b>	<b>1'132'771</b>

<sup>1)</sup> Les produits Communication incluent notamment les abonnements du magazine « handeln ».

#### 7.4.7 Recherche de fonds

Durant l'exercice en question, l'organisation a eu recours à des conditions spéciales usuelles à la branche.

7.4.8 Administration et communication	2010	2009
	CHF	CHF
Frais administratifs selon les critères du ZEWO <sup>1)</sup>	7'204'775	7'620'640
<b>En % des dépenses totales</b>	<b>12.9 %</b>	<b>13.7 %</b>

<sup>1)</sup> La comptabilité des frais administratifs dans les comptes diffère dans certaines parties du ZEWO. C'est pourquoi nous indiquons ici les frais épurés.

7.4.9 Résultat financier sur le produit de la fortune	2010	2009
	CHF	CHF
<b>Produit financier</b>		
Produit sur actions	129'805	85'868
Produit sur obligations	556'709	745'317
Autres produits sur intérêts	25'409	24'035
Différences de cours sur actions (réalisé et non réalisé)	0	920'300
Différences de cours sur obligations (réalisé et non réalisé)	0	92'853
Autres produits financiers	49'703	33'663
Produits divers	10'000	0
<b>Total</b>	<b>771'626</b>	<b>1'902'036</b>
<b>Charges financières</b>		
Différences de cours sur actions (réalisé et non réalisé)	-97'076	0
Différences de cours sur obligations (réalisé et non réalisé)	-381'537	0
Charges financières	-51'296	-55'382
Autres charges financières	-92'437	10'482
<b>Total</b>	<b>-622'346</b>	<b>-44'900</b>
<b>Résultat financier net</b>	<b>149'280</b>	<b>1'857'136</b>

7.4.10 Résultat immobilier	2010	2009
	CHF	CHF
Produit immobilier	406'438	205'620
Dissolution de la réserve Fonds de rénovation	0	487'000
Gain de revalorisation <sup>1)</sup>	0	646'676
Charges immobilières	-43'261	-50'373
Amortissements sur terrains et bâtiments (voir 7.3.4)	-77'200	-51'500
Amortissements sur actifs immobilisés affectés (voir 7.3.6)	-50'000	-50'000
Allocation de biens immobiliers affectés à l'aide humanitaire <sup>2)</sup>	-60'000	0
<b>Total</b>	<b>175'977</b>	<b>1'187'423</b>

<sup>1)</sup> Le bien immobilier sis à la Stampfenbachstrasse 123 à Zurich a été totalement assaini en 2009 et loué. Il a été réévalué sur la base des intérêts des revenus fonciers.

<sup>2)</sup> En 2009, l'allocation a encore été faite dans le cadre de l'association pour la promotion de l'EPER.

7.4.11 Utilisation/constitution de réserves	2010	2009
	CHF	CHF
Dissolution/utilisation de la provision pour le Niger	307'000	133'000
<b>Total</b>	<b>307'000</b>	<b>133'000</b>

7.4.12 Attribution à la réserve de fluctuation de titres	2010	2009
	CHF	CHF
Utilisation (+) / attribution (-) à la réserve de fluctuation de valeur sur titres	0	-1'100'000
<b>Total</b>	<b>0</b>	<b>-1'100'000</b>

L'EPER a créé une réserve pour les fluctuations de valeur de titres (voir 7.3.12) pour compenser les variations de cours des actifs immobilisés. Les dons ne peuvent pas être utilisés pour constituer cette réserve. Voir 7.3.12 pour ordre de grandeur cible et calcul.

## 7.5 FRAIS LIÉS AUX PROJETS PAR TYPE DE PRESTATIONS

Frais liés aux projets à l'étranger	2010	2009
<b>Frais des projets</b>	CHF	CHF
Amortissements	542	151
Frais du personnel	1'606'369	1'254'411
Frais de projet	22'134'763	21'902'485
Frais de loyer et d'entretien	54'456	379'306
Frais de transport et de représentation	161'121	106'420
Frais de service et de fonctionnement	504'231	248'050
<b>Total des frais des projets à l'étranger</b>	<b>24'461'481</b>	<b>23'890'823</b>

Gestion des projets	2010	2009
Amortissements	9'483	17'236
Frais du personnel	3'173'407	3'274'843
Frais de loyer et d'entretien	278'293	312'236
Frais de transport et de représentation	242'219	213'843
Frais de service et de fonctionnement	269'393	373'435
<b>Total de la gestion des projets à l'étranger</b>	<b>3'972'795</b>	<b>4'191'593</b>

Frais liés aux projets en Suisse	2010	2009
<b>Frais des projets</b>	CHF	CHF
Amortissements	142'010	126'048
Frais du personnel	13'581'640	13'006'455
Frais de loyer et d'entretien	1'989'168	1'798'524
Frais de transport et de représentation	345'322	328'534
Frais de service et de fonctionnement	1'063'247	1'535'490
Frais de collecte/recherche de fonds	98'084	64'886
<b>Total des frais des projets en Suisse</b>	<b>17'219'471</b>	<b>16'859'937</b>

Gestion des projets	2010	2009
Amortissements	13'187	14'683
Frais du personnel	1'740'292	1'769'356
Frais de loyer et d'entretien	182'862	215'106
Frais de transport et de représentation	26'489	28'553
Frais administratifs et de fonctionnement	43'010	140'856
Frais de collecte/recherche de fonds	72'335	14'647
<b>Total de la gestion des projets en Suisse</b>	<b>2'078'175</b>	<b>2'183'201</b>

<b>Frais liés au travail d'information en Suisse</b>	2010	2009
<b>Frais des projets</b>	CHF	CHF
Amortissements	2'407	2'622
Frais du personnel	584'805	518'482
Frais de loyer et d'entretien	42'470	39'631
Frais de transport et de représentation	4'588	6'797
Frais administratifs et de fonctionnement	174'594	222'537
<b>Total projets d'information en Suisse</b>	<b>808'865</b>	<b>790'069</b>

## 7.6 AUTRES DONNÉES

	2010	2009
<b>Cautionnements et obligations de garantie</b>	p.m./CHF	p.m./CHF
Cautionnement solidaire lié aux participations aux sociétés simples suivantes :		
- ARGE Texaid (voir annexe 7.3.5)		
- Alliance Sud, Berne		
Engagement conditionnel pour la part du capital-actions qui n'a pas encore été libérée pour IntegrationBE AG, Berne (voir annexe 7.3.5)		
Textilverwertungs AG, Schattdorf (Texaid) : voir annexe 7.3.5		
Convention d'assurance de prêt de plus de CHF 200'000 de rang postérieur.		
<b>Engagements de leasing</b>	Il n'existe pas d'engagement de leasing.	
<b>Droits de gage</b>	Les immobilisations corporelles sont libres de tout droit de gage.	
<b>Valeur de l'assurance incendie des immobilisations corporelles</b>	11'043'263	10'807'990
<b>Engagements envers des fonds de prévoyance</b>	0	0
<b>Total des amortissements</b>	495'557	476'805
<b>Charges du personnel</b>	23'867'514	23'335'756
dont contributions de prévoyance professionnelle	1'612'951	1'537'400
<b>Indemnités du Conseil de fondation</b> (honoraires, jetons de présence, frais)	41'647	47'135
dont au président	30'000	30'000
<b>Indemnités de la direction</b> (7 membres)	1'015'583	1'031'576
dont contributions patronales	183'574	196'975
<b>Fonds de prévoyance</b>	Les collaborateurs de l'EPER sont affiliés à la Fondation Abendrot, Bâle. De plus, il existe une fondation de prévoyance patronale qui dispose d'un capital de fondation libre et non affecté.	
<b>Représentations dans des comités</b>	L'EPER est membre d'organisations nationales et internationales. Représentation dans les comités de : - Alliance Sud, Berne - Fondia, fondation pour la promotion de la diaconie communautaire à la FEPS, Berne - Fondation de la Chaîne du Bonheur - IntegrationBE AG, Berne - Fondation Max Havelaar - OSAR, Organisation suisse d'aide aux réfugiés - Communauté de travail Texaid, Schattdorf Membre de : - APRODEV Association of World Council of Churches related Development Organisations in Europe - Groupe de travail Tourisme et Développement - Ecumenical Advocacy Alliance - Ecumenical Forum of European Christian Women - Association de soutien institution pour les droits humains - IRAS COTIS Communauté de travail interreligieuse en Suisse - Association Humanrights.ch / MERS - World Council of Churches	
<b>Événements depuis la clôture du bilan</b>	Il n'y a pas eu d'événement ayant influencé les résultats de manière significative depuis la clôture du bilan.	

## 8 Rapport de performance

### But de l'organisation

L'EPER agit au nom des Eglises protestantes de Suisse, qui définissent ses domaines d'activité par des mandats. Les domaines d'activité à l'étranger sont l'entraide des Eglises et l'aide à la reconstruction en Europe, le développement et la coopération en Afrique, Amérique latine et Asie, ainsi que l'aide humanitaire. Les domaines d'activité en Suisse sont le travail en faveur des réfugiés, diaconie, le soutien aux personnes socialement défavorisées et les relations publiques (travail d'information en Suisse).

### Organes

Conseil de fondation / Commission d'examen de gestion / Organigramme, voir pages 25-26

### Autres données

D'autres informations ainsi que les éléments constitutifs du rapport de performance se trouvent dans le rapport annuel.

#### CONTRIBUTIONS À DES PROJETS DU SECTEUR ÉTRANGER

Thèmes prioritaires stratégiques	Europe	Afrique	Asie	Amérique latine	Inter-national	2010 Total
<b>Développement et coopération</b>	<b>2'421'450</b>	<b>6'178'796</b>	<b>3'610'160</b>	<b>3'293'038</b>		<b>15'503'444</b>
Développement des communautés rurales	1'438'259	4'500'774	2'580'003	2'059'215		10'578'251
Promotion de la paix et résolution de conflits	303'837	755'317	551'201	772'066		2'382'421
Divers projets de développement et coopération	679'354	922'705	478'956	461'757		2'542'772
<b>Entraide des Eglises</b>	<b>1'855'907</b>					<b>1'855'907</b>
<b>Total dépenses pour projets à l'étranger (hors aide humanitaire)</b>	<b>4'277'357</b>	<b>6'178'796</b>	<b>3'610'160</b>	<b>3'293'038</b>		<b>17'359'351</b>
<b>Projets et réseaux internationaux</b>					<b>882'622</b>	<b>882'622</b>
<b>Suivi des projets et travail de fond</b>						<b>3'610'393</b>
<b>Total dépenses pour travail à l'étranger (hors aide humanitaire)</b>	<b>4'277'357</b>	<b>6'178'796</b>	<b>3'610'160</b>	<b>3'293'038</b>	<b>882'622</b>	<b>21'852'366</b>
<b>Projets d'aide humanitaire</b>						<b>6'219'508</b>
<b>Suivi des projets et travail de fond</b>						<b>362'402</b>
<b>Total des dépenses pour l'aide humanitaire</b>						<b>6'581'910</b>
<b>Total des dépenses pour le travail à l'étranger</b>	<b>4'277'357</b>	<b>6'178'796</b>	<b>3'610'160</b>	<b>3'293'038</b>	<b>882'622</b>	<b>28'434'276</b>

EUROPE	2010	2009	+/-
Europe régionale	566'924	838'862	-271'938
Albanie	590'145	601'803	-11'658
Arménie	127'013	96'592	30'421
Azerbaïdjan	228'948	39'005	189'943
Bosnie-Herzégovine	138'706	225'592	-86'886
Géorgie	221'873	114'730	107'143
Hongrie	364'451	702'270	-337'819
Italie	60'000	60'000	0
Kosovo	124'061	235'669	-111'608
Macédoine		22'200	-22'200
Moldavie	603'675	486'065	117'610
Pologne	20'000	25'000	-5'000
République tchèque	306'733	289'608	17'125
Roumanie	312'833	439'590	-126'757
Serbie	468'893	392'611	76'282

	2010	2009	+/-
Slovaquie	33'398	29'220	4'178
Ukraine	109'705	127'930	-18'225
<b>Total des contributions à des projets en Europe</b>	<b>4'277'357</b>	<b>4'726'747</b>	<b>-449'390</b>

#### AFRIQUE

Afrique régionale	0	3'500	-3'500
Afrique du Sud	485'280	677'984	-192'704
Burkina Faso	92'577	152'500	-59'924
Erythrée	510'155	717'291	-207'136
Ethiopie	1'392'726	1'566'592	-173'866
Niger	555'906	861'976	-306'070
République démocratique du Congo	1'126'712	1'000'624	126'088
Sénégal	598'435	754'346	-155'911
Soudan	796'406	536'603	259'803
Zimbabwe	620'600	623'574	-294
<b>Total des contributions à des projets en Afrique</b>	<b>6'178'796</b>	<b>6'894'990</b>	<b>-716'194</b>

#### ASIE

	2010	2009	+/-
Asie régionale	0	0	0
Bangladesh	690'960	581'944	109'016
Cambodge	450'385	434'386	15'999
Inde	863'123	641'330	221'793
Liban	100'000	180'001	-80'001
Palestine / Israël	553'664	720'178	-166'514
Philippines	791'141	716'599	74'542
Vietnam	160'887	140'181	20'706
<b>Total des contributions à des projets en Asie</b>	<b>3'610'160</b>	<b>3'414'619</b>	<b>195'541</b>

#### AMÉRIQUE LATINE

	2010	2009	+/-
Brésil	731'917	860'103	-128'186
Colombie	687'126	614'490	72'636
Guatemala	468'187	554'301	-86'114
Haïti	966'086	843'867	122'219
Honduras	405'500	501'365	-95'865
Mexique	34'221	65'000	-30'779
<b>Total des contributions à des projets en Amérique latine</b>	<b>3'293'038</b>	<b>3'439'126</b>	<b>-146'088</b>

#### Aide humanitaire

	2010	2009	+/-
Albanie	50'000	0	50'000
Arménie	0	0	0
Bangladesh	0	117'857	-117'857
Chine	146'663	256'622	-109'959
Géorgie	0	104'440	-104'440
Haïti	2'022'880	465'949	1'556'931
Honduras	1'468	38'500	-37'032
Inde	0	126'570	-126'570
Indonésie	841'268	1'016'188	-174'920
Niger	738'348	0	738'348
Pakistan	1'407'781	699'885	707'896
Palestine / Israël	100'296	185'513	-85'217
Philippines	617'851	311'207	306'644
République démocratique du Congo	42'539	56'295	-13'756
Sri Lanka	23'636	932'059	-908'423

	2010	2009	+/-
Zimbabwe	226'777	229'420	-2'643
<b>Total des contributions à des projets d'aide humanitaire</b>	<b>6'219'508</b>	<b>4'540'505</b>	<b>1'679'002</b>
<b>MANDATS SUPRANATIONAUX</b>			
Mandats supranationaux en Europe, Afrique, Asie et Amérique latine	882'623	874'836	7'787
<b>Total des contributions à des mandats supranationaux</b>	<b>882'623</b>	<b>874'836</b>	<b>7'787</b>
<b>TOTAL CONTRIBUTIONS À DES PROJETS DU SECTEUR ÉTRANGER</b>			
	<b>24'461'481</b>	<b>23'890'823</b>	<b>570'658</b>

## DÉPENSES POUR PROJETS EN SUISSE

Thèmes prioritaires stratégiques	AG/SO	BS/BL	Berne	Suisse orientale	ZH/SH	Suisse romande	Centrale	2010 Total
<b>Plaidoyer en faveur des personnes socialement défavorisées</b>								
<b>Conseil juridique aux requérants d'asile</b>	<b>379'824</b>	<b>572'531</b>	<b>40'000</b>	<b>578'544</b>	<b>531'219</b>	<b>1'665'298</b>	<b>16'334</b>	<b>3'783'750</b>
Représentation des œuvres d'entraide lors des auditions d'asile	281'747	572'531	40'000	578'544	531'219	208'000	0	2'212'040
Plaidoyer pour des personnes socialement défavorisées	98'077	0	0	0	0	422'805	16'334	537'217
<b>Intégration sociale</b>	<b>2'001'138</b>	<b>2'914'267</b>	<b>3'749'060</b>	<b>2'304'183</b>	<b>1'664'708</b>	<b>233'992</b>	<b>0</b>	<b>12'867'347</b>
Intégration d. le monde du travail	470'835	0	2'776'242	1'407'441	109'969	105'122	0	4'869'609
Programmes d'occupation (structures de jour)	77'971	68'064	105'113	40'513	1'111'976	0	0	1'403'637
Logement et domicile	1'156'602	827'242	0	0	0	0	0	1'983'844
Cours de langue	0	0	867'705	738'124	198'700	128'870	0	1'933'399
Interprétation et médiation interculturelle	295'730	1'984'458	0	0	117'271	0	0	2'397'459
Prise en charge précoce des jeunes enfants et formation des adultes	0	34'502	0	118'105	126'791	0	0	279'398
<b>Divers projets et contributions à des projets</b>								
<b>Divers projets</b>	<b>159'032</b>	<b>90'493</b>	<b>1'703</b>	<b>77'127</b>	<b>6'119</b>	<b>213'850</b>	<b>20'050</b>	<b>568'374</b>
Contributions à des projets de tiers	134'483	86'993	0	75'560	3'620	213'850	0	514'504
	24'549	3'500	1'703	1'568	2'500	0	20'050	53'869
<b>Suivi des projets et travail de fond</b>								
<b>Total dépenses pour projets en Suisse</b>	<b>2'832'774</b>	<b>3'903'355</b>	<b>3'978'274</b>	<b>3'165'448</b>	<b>2'415'054</b>	<b>2'262'428</b>	<b>740'314</b>	<b>19'297'646</b>

Dépenses pour projets en Suisse par région	2010	2009	+/-
<b>Région Argovie / Soleure</b>			
Gestion des projets et travail de fond	292'781	261'661	31'120
Conseils juridiques pour requérants d'asile, Argovie	213'282	187'844	25'438
Linguadukt AG/SO - Service d'interprétariat interculturel	295'730	262'486	33'244
Diaconie	0	92'958	-92'958
Wohnen, Argovie	1'156'602	1'083'455	73'147
Triangel, Soleure	470'835	455'828	15'007
LiG - Lernen in der Gemeinde, Soleure	0	-5'099	5'099
Rebaso - Conseils juridiques pour requérants d'asile, Soleure	68'465	66'671	1'793
Conseils juridiques pour personnes socialement défavorisées, AG	98'077	102'164	-4'087
SPAGAT - Service d'entraide pour sans-papiers, AG/SO	134'483	139'043	-4'561
Nouveaux Jardins, Argovie	77'971	0	77'971
Projets divers	24'549	20'684	3'865
<b>Total travail en Suisse région Argovie / Soleure</b>	<b>2'832'774</b>	<b>2'667'696</b>	<b>165'079</b>

<b>Région Bâle-Ville et Bâle-Campagne</b>	2010	2009	+/-
Gestion des projets et travail de fond	326'064	330'330	-4'266
BAS - Conseils pour requérants d'asile, région de Bâle	572'531	539'084	33'446
AKEP - Programme d'intégration et de formation scolaire et parentale pour familles turques	347'688	381'520	33'832
MEL - Travail parental et formation des adultes pour migrants	145'488	161'765	-16'277
Linguadukt - Service d'interprétariat, Bâle-Ville et Bâle-Campagne	1'217'691	1'047'057	170'634
Wohnen, Bâle-Ville et Bâle-Campagne	827'242	815'783	11'459
Nouveaux Jardins, Bâle-Ville et Bâle-Campagne	68'064	69'189	-1'125
KIM - Service de coordination et de médiation interculturelle	167'325	212'117	-44'791
Permanences de santé pour les sans-papiers	86'993	27'748	59'245
Vitalina - Des parents actifs pour des enfants en bonne santé	106'266	66'104	40'163
Projets divers	38'002	1'550	36'452
<b>Total travail en Suisse région Bâle-Ville et Bâle-Campagne</b>	<b>3'903'355</b>	<b>3'652'247</b>	<b>251'108</b>

<b>Région Berne</b>	2010	2009	+/-
Gestion des projets et travail de fond	187'512	268'485	-80'973
KICK	1'401'071	1'277'550	123'521
HIP - Programme d'intégration	432'766	448'907	-16'141
Perspektive	3'257	175'903	-172'645
Cours intensifs d'allemand et de français	431'682	348'918	82'764
Réseau emploi - Placements pour chercheurs d'emploi	1'087'526	932'490	155'036
start@work - Association d'entreprises formatrices	179'984	119'342	60'642
Nouveaux Jardins Berne - Jardins familiaux pour femmes réfugiées	105'113	95'189	9'924
infoSuisse	107'661	0	107'661
Contribution au bureau de consultation juridique	40'000	166'988	-126'988
Projets divers	1'703	-3'682	5'385
<b>Total travail en Suisse région Berne</b>	<b>3'978'274</b>	<b>3'830'090</b>	<b>148'186</b>

<b>Région Suisse orientale</b>	2010	2009	+/-
Gestion des projets et travail de fond	205'593	183'273	22'320
Conseils juridiques pour requérants d'asile, St-Gall / Appenzell	311'066	320'837	-9'771
Conseils juridiques pour requérants d'asile, Thurgovie	242'478	271'017	-28'539
TG job - Travail et intégration	1'407'441	1'477'972	-70'530
in-fra - Projet d'intégration et linguistique pour femmes et enfants	738'124	655'167	82'957
Brochure d'instruction civique	11'320	3'125	8'195
Koala - Tout pour le bébé	64'240	66'045	-1'805
Visite, Suisse orientale	40'513	45'600	-5'087
schritt:weise, Suisse orientale	118'105	141'547	-23'442
Projets divers	26'568	17'700	8'868
<b>Total travail en Suisse région Suisse orientale</b>	<b>3'165'448</b>	<b>3'182'283</b>	<b>-16'835</b>

<b>Région Suisse romande</b>	2010	2009	+/-
Gestion des projets et travail de fond	149'289	136'311	12'977
Représentation d'œuvres d'entraide lors des auditions d'asile	1'034'493	1'503'686	-469'194
Permanences volantes pour migrantes sans statut légal	170'948	165'730	5'217
Chèques-Emploi	422'805	405'397	17'408
Contribution aux bureaux de consultation juridique	208'000	203'914	4'086
Réseau santé migration	42'902	54'902	-12'000
Villa YoYo	128'870	98'408	30'462
Mentorat Emploi Migration <sup>1)</sup>	105'122	1'500	103'622
Projets divers	0	0	0
<b>Total travail en Suisse région Suisse romande</b>	<b>2'262'428</b>	<b>2'569'848</b>	<b>-307'420</b>

<sup>1)</sup> En 2009 sous Projets divers ; a été adapté.

Région Zurich / Schaffhouse	2010	2009	+/-
Gestion des projets et travail de fond	213'007	222'415	-9'407
Centre zurichois de conseils juridiques pour requérants d'asile (ZBA)	513'636	517'254	-3'618
Visite, ZH/SG	710'130	601'467	108'662
Conversation allemande en petits groupes	168'413	218'276	-49'864
clean-thur	7'286	8'461	-1'174
AltuM - âge et migration	117'271	101'552	15'719
prima donna	3'620	61'949	-58'330
Wädi rollt - Prêt de vélos	200'708	193'853	6'855
Thalwil bringt's - Service de livraison à domicile	193'852	182'902	10'950
Visite Plus, SH	109'969	112'265	-2'296
schritt:weise, SH	126'791	88'948	37'843
Projets divers	50'370	13'765	36'605
<b>Total travail en Suisse région Zurich / Schaffhouse</b>	<b>2'415'054</b>	<b>2'323'107</b>	<b>91'946</b>
<b>Centrale secteur Suisse</b>			
Direction du secteur suisse	703'929	780'726	-76'797
Centre de contact pour les droits humains	16'334	17'291	-956
Projets divers	20'050	19'850	20
<b>Total centrale secteur Suisse</b>	<b>740'314</b>	<b>817'867</b>	<b>-77'554</b>
<b>TOTAL DU TRAVAIL EN SUISSE</b>	<b>19'297'646</b>	<b>19'043'138</b>	<b>254'508</b>

## 9 Contributions des Eglises 2010

Eglises soutenant l'EPER	Montant	Montants	Montant cible	Montants	Montants suppl.
	cible régulier	reçus	Service réfugiés	reçus	Service réfugiés <sup>1)</sup>
	CHF	CHF	CHF	CHF	CHF
Argovie	191'927	191'927	81'111	81'111	100'000
Appenzell (AI et AR)	23'580	23'580	9'965	9'965	14'000
Bâle-Campagne	108'344	108'344	45'788	45'788	40'000
Bâle-Ville	56'147	56'147	23'728	23'728	30'000
Berne-Jura-Soleure	590'519	590'519	249'562	85'000	
Fribourg	28'510	36'266	12'049	12'049	30'000
Genève, Eglise évangélique libre	1'599	1'599	676	0	
Genève, Eglise protestante	76'320	65'000	32'254	25'676	
Glaris	16'171	16'171	6'834	6'834	
Grisons	73'620	73'620	31'113	31'113	30'000
Lucerne	39'326	39'326	16'620	16'620	
Neuchâtel	48'184	27'450	20'363	20'363	
Nidwald	4'434	4'434	1'874	1'874	
Obwald	1'856	1'856	785	785	
St-Gall	126'859	126'859	53'612	53'612	90'000
Schaffhouse	33'502	33'502	14'159	14'159	
Schwyz	17'018	17'018	7'192	7'192	
Soleure	28'794	28'794	12'169	12'169	31'000
Tessin	14'289	2'804	6'039	2'158	
Thurgovie	94'568	94'568	39'966	30'000	15'500
Uri	1'518	1'518	641	641	
Valais	10'351	10'351	4'375	4'375	
Vaud	213'300	20'000	90'143	38'586	
Zoug	28'175	28'175	11'907	11'907	
Zurich	601'128	601'128	254'045	58'801	200'000
Eglise évangélique méthodiste Zurich	18'924	18'924	7'997	7'997	
<b>Total</b>	<b>2'448'963</b>	<b>2'219'880</b>	<b>1'034'967</b>	<b>602'503</b>	<b>580'500</b>

<sup>1)</sup> Les contributions des Eglises pour le travail d'intégration et en faveur des personnes socialement défavorisées ne figurent pas dans ce tableau.

# 10 Rapport de l'organe de vérification des comptes

Rapport de l'organe de révision sur les comptes au Conseil de fondation de la

## **FONDATION ENTRAIDE PROTESTANTE SUISSE, ZURICH**

En notre qualité d'organe de révision, nous avons effectué l'audit des comptes de la Fondation Entraide Protestante Suisse figurant aux pages 5-18 (bilan, compte d'exploitation, flux de fonds, tableau de variation du capital et annexe) pour l'exercice arrêté au 31 décembre 2010. Selon la Swiss GAAP RPC, les indications du rapport de performance ne sont pas soumises à l'obligation de contrôle par l'organe de révision.

### *Responsabilité du Conseil de fondation*

La responsabilité de l'établissement des comptes 2010, conformément à la Swiss GAAP RPC, aux dispositions légales, à l'acte de fondation et au règlement, incombe au Conseil de fondation. Cette responsabilité comprend la conception, la mise en place et le maintien d'un système de contrôle interne relatif à l'établissement et la présentation des comptes afin que ceux-ci ne contiennent pas d'anomalies significatives, que celles-ci résultent de fraudes ou d'erreurs. En outre, le Conseil de fondation est responsable du choix et de l'application des méthodes comptables appropriées, ainsi que des estimations comptables adéquates.

### *Responsabilité de l'organe de révision*

Notre responsabilité consiste, sur la base de notre audit, à émettre une opinion d'audit sur les comptes 2010. Nous avons réalisé notre audit conformément à la loi suisse et aux Normes d'audit suisses (NAS). Ces normes requièrent de planifier et réaliser l'audit pour obtenir une assurance raisonnable que les comptes ne contiennent pas d'anomalies significatives.

Un audit inclut la mise en œuvre de procédures en vue de recueillir des éléments probants concernant les valeurs et les informations fournies dans les comptes. Le choix des procédures d'audit relève du jugement de l'auditeur, de même que l'évaluation des risques que les comptes puissent contenir des anomalies significatives, que celles-ci résultent de fraudes ou d'erreurs. Pour évaluer ces risques, l'auditeur prend en compte le système de contrôle interne relatif à l'établissement des comptes, ce pour définir les procédures d'audit appropriées aux circonstances, et non pas dans le but d'exprimer une opinion sur l'efficacité de celui-ci. Un audit comprend, en outre, une évaluation de l'adéquation des méthodes comptables appliquées, du caractère plausible des évaluations effectuées ainsi qu'une appréciation de la présentation des comptes dans leur ensemble. Nous estimons que les éléments probants recueillis constituent une base adéquate pour former notre opinion d'audit.

### *Opinion d'audit*

Selon notre appréciation, les comptes pour l'exercice arrêté au 31 décembre 2010 donnent une image fidèle du patrimoine, de la situation financière et des résultats en conformité avec la Swiss GAAP RPC, et sont conformes à la loi suisse, à l'acte de fondation et au règlement.

### **Rapport sur d'autres dispositions légales**

Nous attestons que nous remplissons les exigences légales d'agrément (loi sur la surveillance de la révision, LSR) et d'indépendance (art. 728 CO), et qu'il n'existe aucun fait incompatible avec notre indépendance.

Conformément à l'art. 728a al. 1 ch. 3 CO et à la Norme d'audit suisse 890, nous attestons qu'il existe un système de contrôle interne relatif à l'établissement des comptes, défini selon les prescriptions du Conseil de fondation.

Nous recommandons d'approuver les comptes présentés.

Par ailleurs, nous confirmons que les dispositions de la fondation ZEW0 soumises à notre contrôle sont respectées.

KPMG SA

Michael Herzog  
*Expert-réviseur agréé*  
*Réviseur responsable*

Reto Kaufmann  
*Expert-réviseur agréé*

Zurich, le 1<sup>er</sup> avril 2011

## 11 Organes

### **Conseil de fondation**

RUEY CLAUDE, président de l'EPER (*élu pour la période 2008 à 2011*), Nyon  
Avocat et conseiller national ; président de ProCinema ; président de santéuisse ; président de la fondation du Château de Chillon ; président de SVK Fédération suisse pour tâches communes des assureurs-maladie ; président de la Stiftung zur Förderung besonderer gemeinschaftlicher Aufgaben der sozialen Krankenversicherung ; président de Visions du Réel, festival international du cinéma documentaire à Nyon ; membre de la Fondation des éclaireurs suisses  
AMSLER-THALMANN DORIS, vice-présidente de l'EPER (*élue pour la période 2008 à 2011*), Bienne

Professeure à l'école ménagère ; présidente du Conseil de la paroisse générale de Bienne ; présidente du magasin du monde claro à Bienne ; présidente de la commission PPP/EPER du canton de Berne

DECORVET ROLAND (*élu pour la période 2008 à 2011*), Aigle  
Directeur général de Nestlé Suisse (*démission au 31.12.2010*)

HÜRLIMANN RENÉ R. (*élu pour la période 2010 à 2013*), Wollerau  
Responsable en communication et conseiller en entreprise

PFEIFFER-SOMMERHALDER SILVIA (*élue pour la période 2008 à 2011*), Schaffhouse  
Présidente de l'Eglise évangélique réformée du canton de Schaffhouse ; vice-présidente du conseil de la FEPS (*démission au 31.12.2010*)

SCHMID-ACKERET WALTER (*élu pour la période 2010 à 2013*), Horgen  
Directeur de la Haute école de Travail Social de Lucerne ; président de la Conférence suisse des institutions d'action sociale CSIAS

WEDER DÖLF (*élu pour la période 2008 à 2011*), St-Gall  
Théologien et président du conseil synodal de l'Eglise protestante réformée du canton de St-Gall (*démission au 30.11.2010*)

SCHNEIDER JACQUES-ANDRÉ (*élu pour la durée restante du mandat 2010 à 2013, entrée au 01.01.2011*), Genève  
Professeur titulaire à l'Université de Lausanne

STINGELIN MARTIN (*élu pour la durée restante du mandat 2010 à 2013, entrée au 01.12.2010*), Pratteln  
Président du conseil synodal de l'Eglise protestante réformée du canton de Bâle-Campagne

### **Commission d'examen de gestion** (état au 01.01.2011)

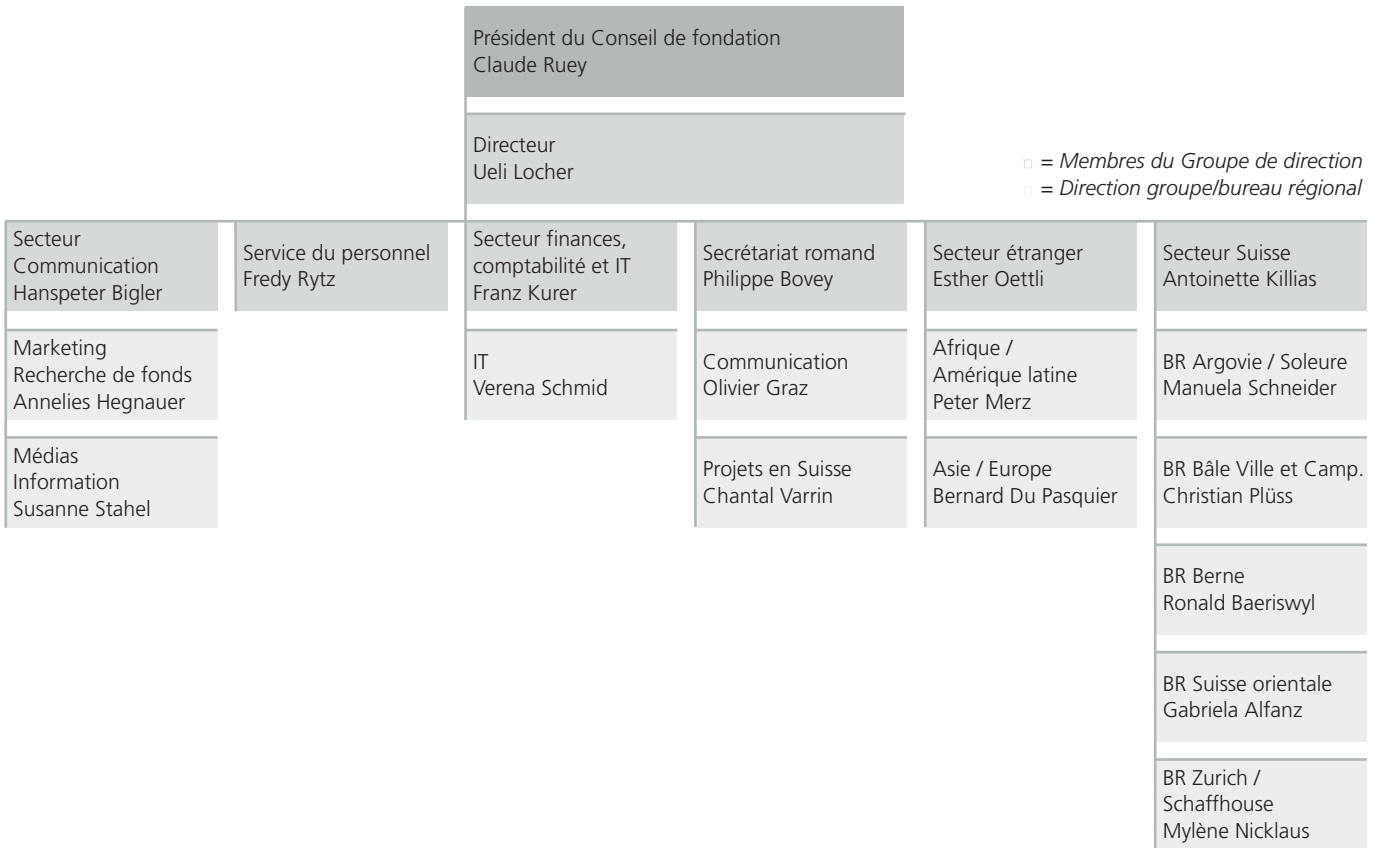
SCHAAD ERNST, ingénieur ETS ; vice-directeur à la retraite ; président de la CEG, Winterthour  
HEIMGÄRTNER EVA, conseillère en entreprise indépendante, Fribourg

HIRSCHI FRIEDA, pasteure à la retraite, Kaltbrunn

WEY RUDOLF, directeur remplaçant à la retraite, Maschwanden

LOUP DANIEL, directeur, Lutry

# 12 Organigramme



## Groupe de direction de l'EPER



Ueli Locher                      Fredy Rytz                      Franz Kurer  
 Philippe Bovey                      Hanspeter Bigler  
 Esther Oettli                      Antoinette Killias

## 13 Remerciements

Nous remercions chaleureusement toutes les donatrices et tous les donateurs pour leur soutien au cours de l'année dernière. Leurs dons seront engagés conformément à la devise de l'EPER « Petits moyens, grands effets ».

Un remerciement particulier à nos Eglises mandantes qui, à travers leurs contributions statutaires, les montants pour le travail en faveur des réfugiés et leurs dons supplémentaires en fonction de leurs moyens offrent des contributions essentielles au financement de nos mandats.

Nous remercions les quelque 1000 paroisses et unions de paroisses qui, en 2010, ont soutenu l'EPER à hauteur de CHF 7,907 millions. CHF 1,42 millions ont également été versés à titre de soutien à des projets de l'EPER via Pain pour le prochain. Les paroisses sont les partenaires les plus importants de l'EPER. Sans leur soutien, il ne nous serait pas possible de mener à bien notre travail.

La liste ci-dessous mentionne toutes les paroisses qui ont soutenu nos projets en 2010 avec un montant de CHF 10 000 ou plus, directement ou via Pain pour le prochain. Malheureusement, la liste est incomplète car dans certains cantons, les contributions des paroisses aux projets de l'EPER se font via les Eglises cantonales. Cette liste ne tient pas non plus compte de la taille ou de la capacité financière d'une paroisse. Nous comptons sur la compréhension de tous nos partenaires qui ne trouveront pas leur nom mentionné dans cette liste et les remerciements de soutenir notre travail.

Aarau, Aarwangen, Affoltern a. Albis, Allschwil-Schönenbuch, Altikon-Thalheim, Amriswil-Sommeri, Andelfingen, Arbon, Arlesheim, Auenstein, Baden, Basel-Münster, Basel-St. Elisabethen, Bassersdorf, Belp-Belpberg-Toffen, Bern Gesamtkirchgemeinde, Bern Bümpliz, Bern Nydeggen, Bern Paulus, Biberist-Gerlafingen, Biel/Bienne, Biglen, Binningen-Bottmingen, Birr, Birsfelden, Bolligen, Bremgarten-Mutschellen, Brienz BE, Bülach, Bulle-La Gruyère, Burgdorf, Bürglen BE, Delémont, Diessbach, Dietikon, Dietlikon, Dinhard, Dübendorf, Egnach, Elgg, Embrach, Ennenda, Erlach, Erlenbach ZH, Eglise évangélique réformée du canton de Vaud, Frauenfeld, Gaiserwald, Gossau ZH, Gossau-Andwil SG, Gränichen, Grenchen-Bettlach, Grosshöchstetten, Gsteig-Interlaken, Guggisberg, Heiden, Heimberg, Herisau, Herliberg, Herzogenbuchsee, Hilterfingen, Hinwil, Höfe SZ, Hombrechtikon, Horgen, Huttwil, Ins, Jegenstorf-Urtenen, Kilchberg ZH, Kirchberg BE, Kloten, Kölliken, Köniz, Kreuzlingen, Küsnacht ZH, La Côte, Langnau am Albis, Langnau im Emmental, Liestal, Lotzwil, Luzern, Lyss, Männedorf, Maur, Meilen, Meiringen, Mellingen, Mönchaltorf, Münchenbuchsee, Münchenstein, Münsingen, Muri AG, Muri-Gümligen, Muttenz, Nidau, Oberdiessbach, Oberwil-Therwil-Ettingen, Oberwinterthur, Obwalden, Olten-Stadt, Oltingen, Opfikon, Ostermundigen, Pfäffikon ZH, Rafz, Rapperswil-Jona, Regensdorf, Reichenbach im Kandertal, Rein, Reinach BL, Rheinfelden, Rothrist, Rüslikon, Russikon, Rüti ZH, Saanen, Sargans-Mels-Vilters-Wangs, Scherzigen-Bottighofen, Seengen, Seftigen Bezirk, Seuzach, Sirgiswil, Solothurn, Spiez, St. Gallen-Centrum, St. Gallen-Straubenzell, St. Gallen-Tablat, Stäfa, Stallikon-Wettswil, Stammheim, Stauffberg, Steffisburg, Stein AG, Sumiswald, Sursee, Täuffelen, Thalwil, Thierachern, Thun, Thurnen, Tramelan, Turbenthal, Uetikon-Waldegg, Unterseen, Urdorf, Uster, Uznach, Val-de-Travers, Vechigen, Wädenswil, Wallisellen, Walzenhausen, Wangen, Wattwil, Weinfelden, Wettingen-Neuenhof, Wetzikon, Wichtrach, Will SG, Windisch, Winterthur Stadtverband, Winterthur-Stadt, Winterthur Mattenbach, Winterthur Seen, Winterthur

Töss, Winterthur Veltheim, Winterthur Wülflingen, Wohlen AG, Wohlen BE, Worb, Zofingen, Zollikofen, Zollikon, Zürich Stadtverband, Zürich Fluntern, Zürich Fraumünster, Zürich Grossmünster, Zürich Höngg, Zürich Neumünster, Zürich Oerlikon, Zürich Saatlen, Zürich Schwamendingen, Zürich Witikon, Zürich Wollishofen, Zweisimmen.

Outre les dons privés et ceux des milieux ecclésiastiques, l'EPER a reçu d'importantes contributions de collectivités publiques, de partenaires et de fondations.

Nous aimerions en particulier remercier :

American Friends Serv. Philadelphia USA, caisse de chômage de Schaffhouse, Bethlehem Mission Immensee, Pain pour le prochain, Office fédéral des migrations (ODM), Caritas Argovie, Caritas Thurgovie, Caritas Zurich, Christian Aid London, Commission Tiers-Monde de l'Eglise Protestante (COTMEP) Genève, Direction du développement et de la coopération (DDC) (aide humanitaire – crédit-cadre – crédit-cadre Europe de l'Est), Diakonie Austria Vienne, Eglise évangélique des frères tchèques Prague, Femmes Protestantes en Suisse (FPS), Fédération vaudoise de coopération (FEDEVACO) Lausanne, Chaîne du Bonheur, Intégration Bâle, Zurich, Thurgovie, St-Gall, Kombit Aire-la-Ville, Croix-Rouge suisse Thurgovie, Œuvre suisse d'entraide ouvrière (OSEO) Bâle, Croix-Rouge suisse Bâle, Bureau cantonal de l'intégration (BCI-VD), Texaid Textilwertungs AG, Verein Lernwerk Turgi, Zürcher Spendenparlament ZSP.

Cantons :

Argovie, Appenzell AR, y c. Fonds de la Loterie, Bâle-Campagne et Bâle-Ville, y c. Fonds de la Loterie, Berne, Genève, y c. Loterie Romande Genève, Grisons, Neuchâtel, Schaffhouse, St-Gall, Thurgovie, Vaud, y c. Loterie Romande Vaud, Zurich, y c. Fonds de la Loterie.

Villes :

Aarau, Amriswil, Frauenfeld, Kreuzlingen, La Chaux-de-Fonds, Olten, St-Gall, Zoug, Zurich.

Communes :

Arbon, Küsnacht ZH, Muri bei Bern, Steffisburg, Zollikon, Zumikon.

Fondations :

Fondation Arcanum, Arcas Foundation, Aufbau-Stiftung, Christoph Merian Stiftung, Dr. Stephan à Porta-Stiftung, DSR, Ferster-Stiftung, Fondation Aletheia, Fondation de Famille Sandoz, Fondation pour l'aide au protestantisme réformé (F.A.P.), FONDIA, Gebauer Stiftung, Georg Fischer Jubiläumsstiftung, Gemeinnützige Stiftung SYMPHYSIS, GGG Gesellschaft für das Gute und Gemeinnützige Basel, Hilti Foundation, Jacqueline Spengler-Stiftung, Leopold Bachmann Stiftung, Marie Anna-Stiftung, MEDICOR Foundation Liechtenstein, Otto Erich Heynau-Stiftung, Plato-Stiftung, Pro Senectute Kanton Zürich, Rotary Club Zürich, Singenberg-Stiftung, Stiftung Erika und Andres Gut, Stiftung Klaus Lechler, Stiftung zur Förderung der Lebensqualität in Basel und Umgebung.

Un grand merci également à toutes celles et ceux qui souhaitent rester anonymes et ne sont donc pas mentionnés ici. Chaque franc compte car il permet d'apporter un soutien à des personnes défavorisées.





EPER  
Bd de Grancy 17bis  
Case postale 536  
CH - 1001 Lausanne  
Tél. 021 613 40 70  
Fax 021 617 26 26  
info@eper.ch  
CCP 10-1390-5

[www.eper.ch](http://www.eper.ch)

Petits moyens, grands effets.

**EPER**   
Entraide Protestante Suisse